



# MARICO HOLDING OÜ

KESKKONNAARUANNE 2021

Lekto, Londi küla, Valga vald, Valgamaa

# 1 SISUKORD

1	SISUKORD.....	1
2	ETTEVÕTTEST .....	2
2.1	Missioon.....	3
2.2	Visioon .....	3
2.3	Ülevaade tegevusest, toodetest ja teenustest .....	3
3	KESKKONNAPOLIITIKA KIRJELDUS .....	4
4	KESKKONNAJUHTIMISSÜSTEEMI KIRJELDUS.....	5
5	KESKKONNAASPEKTIDE LÜHIKIRJELDUS .....	6
5.1	Metoodika.....	6
5.2	Olulisemad keskkonnaaspektid ettevõttes 2021. aastal.....	8
6	KESKKONNAEESMÄRGID JA KESKKONNAKAVA.....	9
7	TEGEVUSE VASTAVUS KESKKONNANÕUETELE .....	12
8	KESKKONNATEADLIKKUS .....	14
9	JÄÄTMEKÄITLUS.....	14
9.1	Jäätmete vastuvõtt, ladustamine .....	14
9.2	Jäätmete taaskasutamisele, ringlusse suunamisele eelnev sorteerimine.....	15
10	HEITVEE JA NÕRGVEE TEKKIMINE .....	15
11	DIISELKÜTUSE TARBIMINE.....	16
12	ELEKTRIENERGIA TARBIMINE .....	16
13	VEE TARBIMINE .....	17
14	LÕHN JA MÜRA.....	17
15	KESKKONNATEGEVUSE TULEMUSLIKKUSE NÄITAJAD .....	17
15.1	Muud keskkonnategevuse tulemuslikkusega seotud ajaolud .....	18
15.1.1	Sotsiaalne vastutus .....	18
15.1.2	Töötajate kaasamine .....	18
16	VIITED OLULISEMATELE ÕIGUSAKTIDELE.....	19
	KESKKONNAARUANDE KINNITAMINE .....	20

## 2 ETTEVÕTTEST

Marico Holding OÜ paikneb Valgamaal, Valga valla territooriumil, Londi külas. Kinnistule pääseb Valga-Võru maanteelt 550 m pikkuse juurdepääsutee kaudu. Tihedam asustus asub ca 6 km kaugusel (Valga linn). Lähemad üksikud elamud on ca 800 m kaugusel põhjas ja idas. Lähimateks küladeks on Londi ja Koikküla, kus elab alla 100 inimese. Suurem asula Kaagjärve, paikneb umbes 7 km kaugusel, kus asub lasteaed, kool ja muud ühiskondlikud asutused. Vahetus läheduses pinnaveekogusid ei ole. Lähim pinnaveekogu Rautina jõgi asub ca 5 km kaugusel .

Marico Holding OÜ-st lõunapool ca 600 m asub Trev-2 Grupp AS-le kuuluvad kaks 35% mäestööstusmaana ning 65% maatulundusmaana kasutatavat kinnistut (28901:002:0006, 28901:002:0007), kus asuvad kruusakarjäärid.

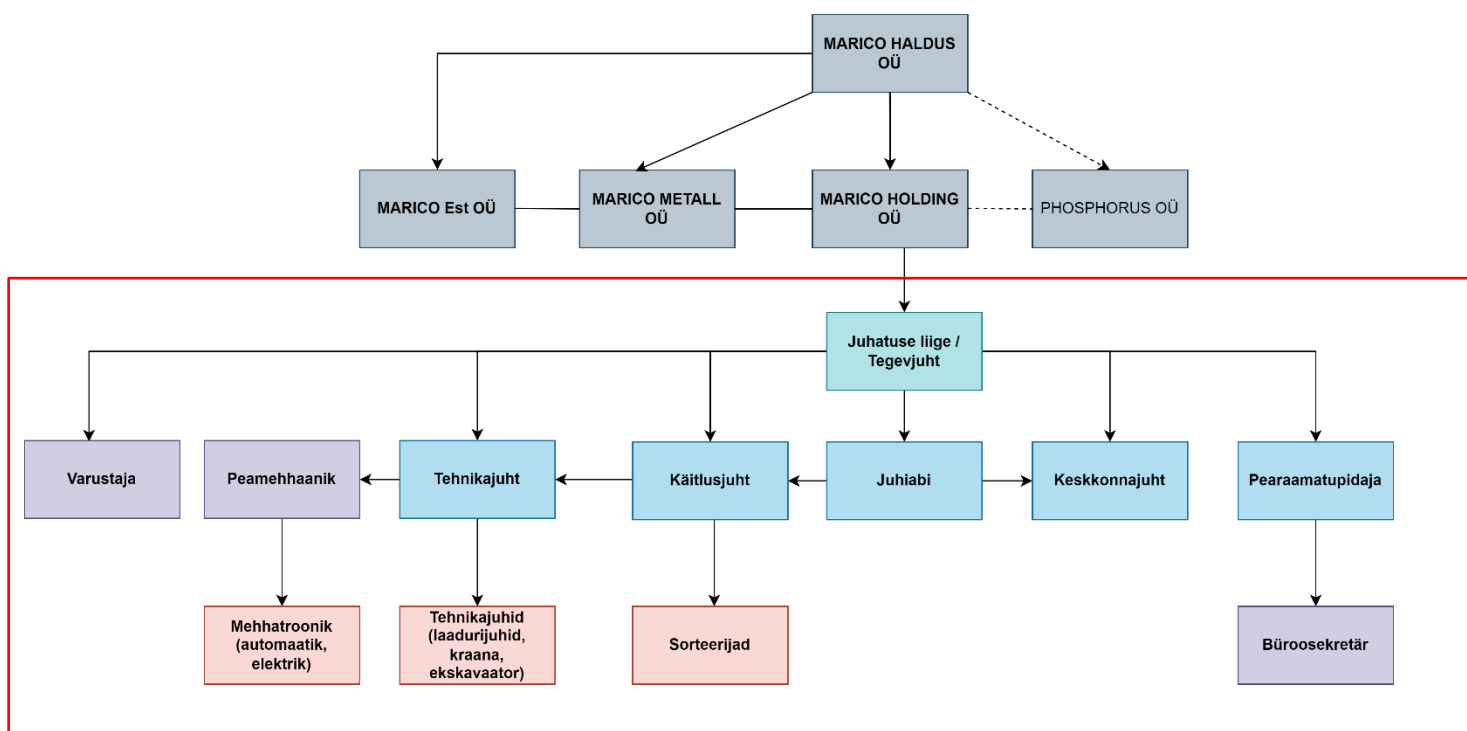
Marico Holding OÜ põhitegevusala NACE koodi järgi on 38.11 tavajäätmete kogumine ning 38.32 sorteeritud materjali taaskasutusele võtmine. Marico Holding OÜ tegeleb ehitusjäätmete kogumise, jäätmete ringlussevõtuks ettevalmistamisega (EMTAK 38321) ning ringlusesse suunamisega hulgikaubanduse raames.

Ettevõtte territoorium on kokku ca 18,4 ha, sellest 65% on registreeritud jäätmehooldlana ja 35% tootmismaana. Territooriumil on ehitusjäätmete käitlemiseks vajalikud hooned ja rajatised, autokaal, kontorihoone, töökoda ja garaaž, tootmishooned ja jäätmete töötaluslad ja välja renditava segaolmejäätmete lao nõrgvee käitlusrajatis.

Kogu territoorium on piiratud. Osaliselt metalliaia ning mullavallidega, värav on lukustatav. Kinnistul on kõrgetasemeline reaalajas videovalve, lisaks ka 90% ööpäevast on platsil mehitatud valve. Jäätmete vastuvõtt toimub tööpäeviti 8.00-17.00. Sorteerimine toimib 5-6 päeva nädalas.

Marico Holding OÜ-d juhib üheliikmeline juhatus, ettevõtte struktuur on esitatud joonisel 1. Keskmine töötajate arv 2021.a. oli 27 töötajat, valdavalt on töötajateks eestlased.

Marico Holding OÜ on juurutanud EMAS keskkonnajuhtimissüsteemi 2020. aastal ja ettevõttele on väljastatud jäätmekäitlusluba L.JÄ/331658 2018. aastal.



Joonis 1. Ettevõtte struktuur

## 2.1 Missioon

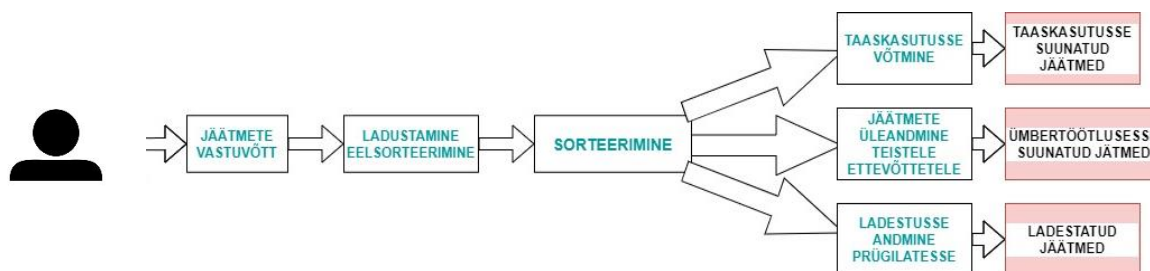
Ettevõtte missioon on üles ehitada jätkusuutlik ja ressursitõhus ettevõtte, kelle käsutuses on tänapäevased uuenduslikud, tehnilised ja tehnoloogilised lahendused, et pakkuda oma klientidele ja koostööpartneritele keskkonnasõbralikku, paindlikku ning läbipaistvat teenust ning seeläbi luua võimalused puhtamaks ning jätkusuutlikumaks elukeskkonnaks.

## 2.2 Visioon

Marico Holding OÜ visiooniks on parim positsioon turul keskkonnateadliku jäätmekäitluse kompleksteenuse pakkujana, seda nii Eestis, Baltikumis ja Põhjamaades.

## 2.3 Ülevaade tegevusest, toodetest ja teenustest

Jäätmekäitlusettevõtte põhitegevuseks on ehitusjäätmete vastuvõtt ja käitlemine, sh jäätmete suunamine ringlusesse, taaskasutusse ja ladestamisele prügilatesse (Joonis 2).



Joonis 2 Ettevõtte põhitegevuse voog

### Marico Holding OÜ peamised tegevusvaldkonnad on:

- ❖ Ehitus- lammutusjäätmete vastuvõtt ja käitlemine;
- ❖ Taaskasutusväärtusega materjalide suunamine ringlusesse ja taaskasutamisele;
- ❖ Täiteks sobivate ehitusjäätmete taaskasutamine (R5t) ettevõtte kinnistul maa-ala täitmiseks;
- ❖ Bituumenitaoliste segude taaskasutamine (R5m) ettevõtte kinnistul olemasolevate teede ja platside ehituseks ning rekonstrueerimiseks;
- ❖ Ehitus- ja lammutusjäätmetest tekkinud sorteerimisjääkide kõrvaldamisele suunamine;
- ❖ Laopinna rentimine segaolmejäätmete ajutiseks ladustamiseks RagnSells AS-le.

Olulisel kohal ettevõtte tegevuses on ka inimeste keskkonnateadlikkuse suurendamine, võtame vastu väiksemaid koolitusekursioone ning tutvustame huvilistele kaasaegset jäätmekäitlust ning käitlusliini toimimist.

## 3 KESKKONNAPOLIITIKA KIRJELDUS

Ettevõtte juhatuse liige on sõnastanud järgmised keskkonnapoliitika juhtpõhimõtted, kui oma tegevuse eesmärgi, mis annab edasi meie keskkonnavalused veendumused ja taotlused:

- ❖ parendada järjepidevalt juhtimissüsteemi, et suurendada keskkonnavalast tulemuslikkust;
- ❖ tegutsedes keskkonnateadlikult, väldime ja ennetame hädaolukordi ning keskkonna saastamist;
- ❖ toome oma teadmised ja mõtteviisi töötajate, kogukonna ja koostööpartneriteni;
- ❖ kohustume järgima kõiki meile kohalduvaid seadusandlikke ja muid vastavuskohustuste nõudeid;
- ❖ kaitseme ja väärtustame looduskeskkonda, milles tegutseme;

- ❖ puhtama keskkonna nimel püüame jätkuvalt vähendada ja vältida saastet;
- ❖ püüame vähendada oma tegevuse käigus tekkivaid keskkonnamõjusid avatud ja usaldusväärse koostöös kõigi huvitatud osapooltega;
- ❖ meie kohustus on vastuvõetud ehitusjäätmete maksimaalne liigiti sorteerimine, mis võimaldaks materjale ringlusse võtta;
- ❖ arutame ettevõtte töötajatega keskkonnavalaseid teemasid, et suurendada taaskasutuse efektiivsust;
- ❖ meie kõigi kohustus on teavitada juhatuse liiget võimalikest keskkonda säästvatest lahendustest ja parendusettepanekutest.

Keskkonnapoliitika elluviimiseks on ettevõttes koostatud **EESMÄRGID JA TEGEVUSKAVA**, milles sisalduvad keskkonnavalased eesmärgid, plaanitud tegevused keskkonnavalase tulemuslikkuse parandamiseks ja määratud vastutajad nende elluviimiseks.

## 4 KESKKONNAJUHTIMISSÜSTEEMI KIRJELDUS

Marico Holding OÜ on juurutanud ja rakendanud keskkonnajuhtimissüsteemi, mis vastab järgmiste Euroopa ühenduse keskkonnajuhtimis- ja auditeerimissüsteemi EMAS-i määrustele:

- ❖ EUROOPA PARLAMENDI JA NÕUKOGU MÄÄRUS (EÜ) nr 1221/2009, 25. november 2009, organisatsioonide vabatahtliku osalemise kohta ühenduse keskkonnajuhtimis- ja -auditeerimissüsteemis (EMAS) ning millega tunnistatakse kehtetuks määrus (EÜ) nr 761/2001 ning komisjoni otsused 2001/681/EÜ ja 2006/193/EÜ;
- ❖ KOMISJONI MÄÄRUS (EL) 2017/1505, 28. august 2017, millega muudetakse Euroopa Parlamendi ja nõukogu määruse (EÜ) nr 1221/2009 (organisatsioonide vabatahtliku osalemise kohta ühenduse keskkonnajuhtimis- ja auditeerimissüsteemis (EMAS)) I, II ja III lisa;
- ❖ KOMISJONI MÄÄRUS (EL) 2018/2026, 19. detsember 2018, millega muudetakse Euroopa Parlamendi ja nõukogu määruse (EÜ) nr 1221/2009 (organisatsioonide vabatahtliku osalemise kohta ühenduse keskkonnajuhtimis- ja auditeerimissüsteemis (EMAS)) IV lisa.

**Marico Holding OÜ käsituslaks on:**

**ehitus- ja lammutusprahi vastuvõtt ning sorteerimine, täite- ja küttematerjali komponentide tootmine, väljasorteeritud materjalide taaskasutusse suunamine läbi hulgimüügi ja sorteerimisjäägi prügilatesse ladestamine.**

Ettevõtte rakendab EMAS-e kõiki nõudeid nende kohaldatavuse korral ettevõtte juhtimissüsteemi kindlaksmääratud käsituslale.

Keskkonnaaspektide identifitseerimise, dokumenteerimise ja olulisuse hindamise ning sellest tuleneva keskkonnajuhtimiskava (tegevuskava) eesmärkide täitmise eest vastutavad juhatuse liige ja tema poolt määratud juhtkonna esindajad: juhiabi ning keskkonnaspetsialist. Juhtkonna esindajatele on muudest ülesannetest sõltumata määratud roll, vastutus ja volitused selleks, et tagada EMAS-e määruste nõuetele vastav keskkonnajuhtimissüsteem ja teavitada juhatuse liiget selle tulemuslikkusest. Vajadusel kaasab juhatuse liige nimetatud tegevuste läbiviimiseks teisi ettevõtte töötajaid.

Keskkonnaalase poliitika ja eesmärkide sõnastamise ning keskkonnategevuskava koostamise eest vastutab juhatuse liige ning need vaadatakse üle vähemalt 1 kord aastas.

Keskkonnaaspektide hindamine vaadatakse juhatuse liikme poolt läbi ja vajadusel ajakohastatakse üks kord aastas või teenuste, kasutatavate tehnoloogiate, seadmete muutumisel või ettevõtte huvipoolte nõudel.

Ettevõtte seirab ja hoiab kontrolli all keskkonnaalast olukorda igakuiste ülevaatuste käigus, selle käigus fikseeritud positiivsed ja negatiivsed mõjud võetakse arvesse oma tegevuste planeerimisel. Vähemalt kord aastas hinnatakse keskkonnaalast tulemuslikkust juhtkonnapoolsete ülevaatuste koosolekul. Juhtkond koostab kord aastas keskkonnuaruande ja avalikustab selle oma kodulehel.

## **5 KESKKONNAASPEKTIDE LÜHIKIRJELDUS**

### **5.1 Metoodika**

Keskkonnaaspektid jagunevad otsesteks ja kaudseteks vastavalt keskkonnajuhtimis- ja –auditeerimissüsteemis EMAS ettenähtule. Otsesteks keskkonnaaspektid on seotud organisatsiooni enda tegevuse, toodete ja teenustega, mida organisatsioon otseselt kontrollib. Kaudsed keskkonnaaspektid tulenevad ettevõtte ja kolmandate isikute suhtlemisest, mida organisatsioon saab mõjutada mõistlikul määral. Keskkonnaaspekt on oluline, kui tal on oluline mõju keskkonnale. Olulisuse hindamisel on ettevõttes

kehtestatud ettevõtte jaoks spetsiifilised hindamiskriteeriumid. Aspektide olulisuse hindamiseks kasutatakse keskkonnaaspektide registris R2 järgmisi kriteeriume ja astmeid.

**A - aspekti esinemise tõenäosus ehk sagedus.**

Astmed	Kirjeldus
Kõrge (3)	Esineb tõenäoliselt, sagedusega üks kord aastas
Keskmine (2)	Võib esineda, kuid mitte sagedusega üks kord kolme aasta jooksul
Madal (1)	Ebatõenäoline, harva, sagedusega üks kord viie aasta jooksul

**B - aspekti avastatavus.**

Astmed	Kirjeldus
Madal (3)	Probleem (näiteks kemikaali leke) ei ole kergesti avastatav (näiteks silmaga pole nähtav, vajab erivahendeid või analüüside tegemist)
Keskmine (2)	Probleem ei ole piisavalt selgelt eristatav, avastatav.
Kõrge (1)	Probleem on kergesti avastatav, näiteks silmaga nähtavalt, spetsiifiline lõhn.

**C-aspekti tagajärgede tõsidus.**

Astmed	Kirjeldus
Oluline (3)	Olulised probleemid - näit. keskkonnakahjustus/reostus, kahju suurus on üle 10 000 €, vajab lisatööjõudu
Mõõdukas (2)	Taastatav või väiksem probleem - näit. keskkonnakahjustus, oma jõududega likvideeritav, kuni 10 000 €



Mitteoluline (1)	Probleemi ei teki või tekib ebaoluline probleem - näit. väikese mõjuga keskkonnakahjustus, mis on kohe lihtsalt likvideeritav
------------------	---

Riski hinde taseme määramine toimub summeerimistehte A + B + C põhjal. Maksimaalne võimalik punktisumma on 3 + 3 + 3 = 9 punkti. Oluliseks loetakse aspekt, mille punktisumma on 6 või enam punkti. Lähtudes olukorrast võetakse aspekti olulisuse hindamisel aluseks normaalsed ja spetsiifilised (ebanormaalsed) tööoperatsiooni tingimused. Lisaks tuleb aspektide identifitseerimisel ja olulisuse hindamisel veel ka lähtuda põhjendatult ettenähtavatest hädaolukordadest. Iga keskkonnaaspekti puhul määratakse kindlaks selle aspekti kohta kehtivad vastavuskohustused (õiguslikud ja muud nõuded). Seadusandlusega määratud piinormi ületanud aspekt on automaatselt oluline aspekt. Globaalse mõju (vastand lokaalsele) korral loetakse aspekt automaatselt oluliseks.

Ettevõtte keskkonnaaspektide kirjeldamiseks ja oluliste keskkonnaaspektide määratlemiseks on koostatud keskkonnaaspektide tabel.

## 5.2 Olulisemad keskkonnaaspektid ettevõttes 2021. aastal

Ettevõttes osutusid 2021.aastal olulisteks keskkonnaaspektideks: 1)ehitusjäätmete ladustamine kõvakatteta pinnasele, millega võib kaasnedada saasteainete kandumine pinnasesse ja sealt edasi põhjavette; 2) töökorras sademevee ärajuhtimissüsteemi puudumine, mille tõttu võib kaasnedada saasteainete kandumine pinnavette; 3)müügiväljundite puudumine võib kaasa tuua korraga ladustavate jäätmekoguste suurenemise, mis võib kaasa tuua häireid ettevõtte töös.4) Ladustamine: võimalikud lõhke seadmed ja tuleohtlikud materjalid, mis võivad sorteerimata materjalides esineda.

2021. aastal olulisteks keskkonnaaspektideks on järgnevas tabelis märgitud aspektid (Tabel 1):

**Tabel 1. Olulised keskkonnaaspektid 2021.aastal**

TEGEVUSE VÕI TEENUSE ELEMENT	KESKKONNAASPEKT	KESKKONNAMÕJU
SEGAEHITUSJÄÄTMED ladustamine	Heitvee tekkimine (Otsene)	Pinnase ja pinnavee reostus

Sademevee ärajuhtimine	Heitvee tekkimine (otsene)	Pinnase ja pinnavee reostamine
Müük	Jäätmekoguse suurenemine (otsene)	Negatiivse keskkonnamõju suurenemine, visuaalne häiring
Võimalik lõhke seadmete ja ohtlike jäätmete esinemine sissetulnud sorteerimata materjalis	Keskkonnaõnnetused (otsene)	Välisõhu saastamine, keskkonnatasakaalu rikkumine, pinnavee saastumine

## 6 KESKKONNAEESMÄRGID JA KESKKONNAKAVA

Marico Holding OÜ juhtkond on püstitanud novembris 2020. aastal järgmised eesmärgid ettevõtte keskkonnavalase tulemuslikkuse parendamiseks ja koostanud tegevuskava nende eesmärkide täitmiseks, mis on toodud välja tabelis 2. Suuremas osas on eesmärgid täidetud ning pidevalt hoiame läbi seirete meie tegevuse üle kontrolli, et hoida neid saavutatud tulemusi või jätkame pidevalt nende täiustamist ja parendamist.

**Tabel 2. Tegevuskava perioodil 12.2020-12.2021**

Tegevused	Tähtaeg	Staatuse 2.2022 seisuga	Teostus	Uus tähtaeg
1.Tagame juhtimissüsteemi vastavuse EMAS-e nõuetele	12.2021	Tehtud	Pidev	12.2022
2.Väldime ja vähendamine keskkonnasaastamist: töötajate keskkonnalane teadlikkus	12.2021	Tehtud	Pidev	12.2022
3. Väldime ja vähendame keskkonnasaastamist: pinnaja põhjavee reostuse vähendamine	6.2022	Teostamisel		
4.Väldime ja vähendamine keskkonnasaastamist: hoiame oma tegevused kontrolli all	12.2021	Tehtud	Pidev	12.2022
5. Ladustamine enne lõppkäitlemisele suunamist – 1 oluline aspekt - Kõvakattega ladustamisplatsi rajamine	01.09.2021-31.12.2021	Tegemata		12.2022
6. Sorteeritud jäätmete müük – 2 oluline aspekt - Müügilvõimaluste otsimine	12.2021	Tehtud	Pidev	12.2022
7. Sademevee ärajuhtimine – 3 oluline aspekt	7.2022	Teostamisel		
8. Kasutame säästlikult materjali- ja energiressursse: elektrienergia ja kütuse tarbimise seiramine	12.2021	Tehtud	Pidev	12.2022
9. Ehitusjäätmete maksimaalne liigiti sorteerimine: sorteerimise tõhustamine	12.2022	Teostamisel	Pidev	12.2022
10. Tulekustutite paigaldamine kontorisse	1.2021	Tehtud	Ühekordne tegevus	
11. Tootmishoones (hall nr 4) seina rekonstrueerimine	2.2021	Tehtud	Ühekordne tegevus	
12. Tulekustutite taatlemine tootmishoones	1.2021	Tehtud	Pidev	01.2022
13. Lekto kinnistul olevate veetrasside ja kanalisatsiooniehitiste kohta skeem (KKI OKP nr.1100983)	1.2021	Tehtud	Ühekordne tegevus	
14. Marico Holding OÜ keskkonnala muutmise – vee eriosa lisamine	5.2021	Tehtud	Ühekordne tegevus	
15. Lekto kinnistu platsi täitmiskava uuendamine keskkonnala muutmisel	4.2021	Teostamisel	Ühekordne tegevus	
16. Põlevmaterjalide plaani uuendamine Päästeametile (KKI OKP nr.1100983)	4.2021	Tehtud	Ühekordne tegevus	

Aastal 2021 on seatud mõningad uued eesmärgid ning pikendatud 2020.a saavutamata jäänud eesmärkide tegevuskavasid. 2021. seatud eesmärgid ja tegevuskava on väljatoodud tabelis 2 ning on saavutamisel alljärgnevalt:

- ❖ tagame juhtimissüsteemi vastavuse EMAS-e nõuetele, mille täitmine tagatakse siseauditite ja juhtkonnapoolse ülevaate läbiviimisega. Juhtkonnapoolse ülevaate käigus konstateeriti et oleme selle eesmärgi saavutanud.
- ❖ väldime ja vähendame keskkonnasaastamist: töötajate keskkonnalane teadlikkus, mille täitmine tagatakse sisekorra eeskirjade, käitlemisjuhendi, hädaolukordade juhendi täitmisega. Juhtkonnapoolse ülevaate käigus selgus, et koostatud juhendid ja sisekorra eeskiri on aidanud kaasa eesmärgi täitmisele. - Pidevalt jälgime on tegevusi.

- ❖ väldime ja vähendamine keskkonnasaastamist: pinna- ja põhjavee reostuse vähendamine. Juhtkonnapoolse ülevaatus käigus otsustati selleks tellida ehitusprojekt ja koostatud on tegevuskava. Tähtaeg detsember 2024. - Antud eesmärk ei ole saavutatud, kuna erinevate kooskõlastusringide tõttu on pikenenud projekti kinnitamine. Tänapäevaks on projekt uuesti täiendusfaasis, kuna leidsime mõned puudused. Oleme hetkel seadnud eesmärgiks juuni 2022 saada projekt kinnitatud ning 2022 sügis alustada ehitustöid, et vähendada potentsiaalset ohtu pinnasele.
- ❖ kasutame säästlikult materjali- ja energiaressursse: elektrienergia ja kütuse kokkuhoid
- ❖ Sorteeritud jäätmete müük (müügiväljundite otsimine) – tegeleme pidevalt väljasorteeritud materjalidele taaskasutusvõimaluste otsimisega, selleks loome uusi koostöösuhteid ning testime oma materjalide sobivust erinevate taaskasutatud materjalide ja toodete tootmiseks.
- ❖ Marico Holding OÜ keskkonnaloa muutmine – üheaegselt ladustavate materjalide koguste muutmine, jäätmekoodide lisamine, täitmisplaani uuendamine. Kuna oleme optimeerinud oma tööprotsesse ja väljasorteeritavate materjalide hulk on kasvand ja materjal muutunud kvaliteetsemaks, siis suurendama ladustuskoguseid ning lisame juurde jäätmekoode.
- ❖ Ettevõttele eraldi kodulehe loomine – Hetkel on grupil üks koduleht, mis ei kajasta piisavalt infot Marico Holding OÜ kohta. Kuna tegutseme rahvusvaheliselt on tarvis sisukamat ja mitmekeelset kodulehelahendust, et edastada inimestele infot meie tegevuse ja töstmaks ülduse teadvust sorteerimise ja jäätmekäitluse vajalikkusest.

**Tabel 3. Tegevuskava perioodil 12.2021-12.2022.a**

Põhitegevus	Põhitegevuse tähtaeg / teostamine (hinnatakse tulemuslikkust)	Põhitegevuse teostamiseks vajalikud tegevused perioodil	Põhitegevuse teostamiseks vajalike tegevuste tähtajad perioodil
Tagame juhtimissüsteemi vastavuse EMAS-e nõuetele	12.2022		
Väldime ja vähendamine keskkonnasaastamist: töötajate keskkonnalane teadlikkus	Pidev		
Väldime ja vähendamine keskkonnasaastamist: pinna- ja põhjavee reostuse vähendamine (oluline keskkonnaaspekt)	12. 2024	Olemasolevate kraavide süvendus ja puhastus	31.03.2022
		sorteerimata jäätmete vastuvõtuplatsi vertikaalplaneeringu ja sajuvee ära juhtimise projekti täiendamine	31.05.2022

		Projekti täienduste ja muudatuste kooskõlastamine järelvalveasutuste ja omavalitsusega – ehitusloa väljastamine	07.2022
		Vajalike tööprotsesside planeerimine ja ehitustööde eelarve koostamine	31.08.2022
		Sajuvee kogumise ja ärajuhtimise lahendamise sorteerimishoone kirde ja kagu küljel	09.2022 – 01.2023
		Hoonete ja hoiuplatside vahel asuva sajuveesüsteemi lahenduse andmine (kraavitus, kanalid ja torustik, võimalikud ülesõidud jms.)	09.2022 – 03.2023
Sorteeritud jäätmete müük – oluline aspekt - Müügiväljundite otsimine	Pdev		
Marico Holding OÜ keskkonnanaloo muutmine – üheaegselt ladustavate materjalide koguste muutmine, jäätmekoodide lisamine, täitmisplaani uuendamine	06.2022		
Ettevõttele kodulehe loomine	09.2022		
Elektrienergia ja kütuse tarbimise jälgimine ja vähendamine	Pidev	Liikumisanduritega valgustite paigaldus puhkeruumidesse, toalettesse ja hallidesse	05.2022
		Vähendada platsivalgustite arvu, kasutades laiema raadiusega valgusteid	08.2022

## 7 TEGEVUSE VASTAVUS KESKKONNANÕUETELE

Marico Holding OÜ keskkonnanalast tegevust reguleerivad Euroopa Liidu, Eesti Vabariigi ja kohaliku omavalitsuse õigusaktidest tulenevad nõuded. Euroopa Parlamendi ja nõukogu jäätmedirektiiv (direktiiv 2008/98/EÜ) on alusdokument nõuete järgimiseks Euroopa Liidu tasandil. Riiklikul tasandil tulevad olulisemad nõuded jäätmeseadusest, tööstusheiteseadusest, kemikaaliseadusest, atmosfääriõhu kaitse seadusest, veeseadusest ning nendel seadustel põhinevatest alamaktidest. Üks olulistest jäätmeseaduse

alamaktidest on keskkonnaministri 21.04.2004.a määrus nr 21, mis reguleerib hetkel Eestis tagasitaitmist. Kohalikul tasandil tuleb järgida Valga valla erinevaid eeskirju ja nõudeid.

Ettevõtte juhtkond jälgib seadusandlusest tulenevaid keskkonnaalaseid vastavuskohustusi ettevõtteväliste dokumentide registris ning on need vastavuskohustused arvesse võtnud riskide ja võimaluste hindamisel ning oma juhtimissüsteemi sisseseadmisel, elluviimisel, toimivana hoidmisel ja järjepideval parendamisel.

Marico Holding OÜ tegutseb hetkel Keskkonnaameti poolt 2018.aastal väljastatud jäätmeloa nr L.JÄ/331658 alusel. Jäätmeluba kehtib kuni 15.10.2023. Jäätmeluba on avalik ning leitav Keskkonnaameti infosüsteemist KOTKAS. Jäätmeluba kohustab jäätmekäitlusettevõtetel kinnistul maa-ala täitmisel mineraaljäätmega (19 12 09) järgima keskkonnaministri 21.04.2004 määruse nr 21 „Teatud liiki ja teatud koguses tavajäätmete, mille vastava käitlemise korral pole jäätmeloa omamine kohustuslik, taaskasutamise või tekkekohas kõrvaldamise nõuded“ lisa 2 nõudeid. Samuti reguleerib jäätmeluba mineraaljäätmete võõriste sisalduse ja koguse, mida maa-ala täitmiseks on lubatud kasutada. Sealhulgas kehtestab jäätmeluba nõuded ka pinnase taaskasutamiseks, segaolmejäätmete vaheladustamiseks, ehitus- ja lammutusjäätmetest sorteeritud materjalide ladustamiseks, jäätmete kogumiseks ja veoks ning jäätmete üle arvestuse pidamiseks.

Keskkonnaamet teostab ettevõttele korrapärast järelvalvekontrolli kord kvartalis. Viimane kontroll toimus märts 2021. Keskkonnajuhtimissüsteemi sise- ja välisauditite käigus kontrollitakse samuti seadusandlike nõuete täitmist.

## 8 KESKKONNATEADLIKKUS

Üldise keskkonnalise teadlikkuse tõstmiseks on ettevõtte plaanis tutvustada kõigile huvipooltele ettevõtte tegevusi, kaasaegset jäätmekäitlust ning selgitada oma tegevust ka kodulehel ning väljatrükkides (infotahvlid ettevõtte küllastajatele, ajalehe artiklid, infokirjad otsepostina)

Oma töötajatele ja külalistele selgitame, miks on vaja säästa loodusressursse, kuidas vältida ja vähendada jäätmete teket ning tarbida mõistlikult ja miks on vaja vähendada koormust keskkonnale ning ladestatavate jäätmete koguseid prügilates. Selgitame jäätmete sorteerimise vajalikkust ja kuidas, miks ja mida sorteerida, tuues näiteid jäätmete taaskasutamise võimalikkusest. Samuti selgitame kuidas väärtustada jäätmeid materjalina või energiana.

Ettevõtte juhtkond tagab töötajate ja nende esindajate teavitamise oma plaanidest keskkonnategevuse tulemuslikkuse saavutamiseks, võimalike hädaolukordade reguleerimisest (juhend), olulistest keskkonnaaspektidest, riskide hindamise tulemustest ja ametkondade inspekteerimisest. Selleks viiakse läbi töökoosolekuid ja lisatakse asjakohane info teadete tahvlile.

Töötajate esindajad võivad soovi korral osaleda keskkonna kontrollseirete läbiiviimistel ja juhtkonna nõupidamistel, mis käsitlevad keskkonnavalaseid teemasid, keskkonna-aruannete koostamist, ettepanekute ja kaebuste lahendamist. Samuti kaasatakse neid soovi korral keskkonnavalase tegevuskava koostamisse ja keskkonna siseauditi tööühmadesse.

## 9 JÄÄTMEKÄITLUS

### 9.1 Jäätmete vastuvõtt, ladustamine

Sisenevate ja väljuvate jäätmete üle peetakse arvestust kaalupõhiselt kaaluprogrammis. Sisenevate jäätmete korral toimub registreering vastuvõtuaktiga (rahvusvaheline jäätmevedu). Väljuv jääde registreeritakse saatelehe ja koos teiste vajalike dokumentidega (nt kaaluleht). Vastuvõttus jäätmed esmalt kaalutakse ja selle sobivust edasiseks käitluseks hinnatakse visuaalselt. Jäätmete üle toimub kontroll pildistamisega, mis fikseerib ebasobivad materjalid, mis edasiseks käitluseks ettevõttele ei sobi või mis korrigeerivad vastuvõetud jäätmete hinnakirja. Vastuvõetud jäätmete mahalaadimine toimub vastavalt käitlemisjuhendis kirjeldatud ladustamisplaanile, lähtudes jäätmetüübi asukohast. Ehitus- ja lammustusjäätmetest väljasorteeritud materjalid ladustatakse kas hallis sees või õuealal vastavalt ladustamisplaanile, mis on lisatud käitlemisjuhendile.

## 9.2 Jäätmete taaskasutamisele, ringlusse suunamisele eelnev sorteerimine

Ehitus- ja lammutusjäätmete sorteerimine toimub mitmes järjestikuses etapis:

- ❖ Eelsorteerimine ekskavaatoriga;
- ❖ Liinidelt liigub eelsorteeritud materjal trummelsõela, mis eraldab materjali erinevate suurustega fraktsioonideks;
- ❖ Suurema fraktsiooniga ehitus- ja lammutusjäätmed suunatakse 1. statsionaarsesse sorteerimisliini, kus toimub manuaalne materjalide liigiti sorteerimine; väiksema fraktsiooniga ehitus- ja lammutusjäätmed suunatakse 2. statsionaarsesse sorteerimisliini, kus toimub samuti manuaalne sorteerimine;
- ❖ Lisaks manuaalsele sorteerimisele on ettevõttes ka magnetseade metallide ja õhkseparaator sorteerimisjääkide eraldamiseks;
- ❖ Liigiti kogutakse kile, erinevat liiki plastikud, töödeldud ja töötlemata puit, paber ja kartong, mineraalvill, mustmetallid ja värviline metall, bituumen, mineraaljäätmed ja ülejäänud sortjääk;
- ❖ Sorteeritud plastid (pudelid, kanistrid, kile, pakkeliindid), paber ja kartong pressitakse pallideks.

Ringlussevõttu suunatakse kõik taaskasutusväärtust omavad materjalid kas otse luba omavale lõppkäitlejale või vahendajale, kes vastutab lõpliku käitlemise eest. Sorteerimisel leidunud ebatraditsioonilised jäätmed nagu elektronikajäätmed, õli- või värvikanistrid, vanarehvid ladustatakse vastavalt ladustamisplaanile ning suunatakse tootjavastutusorganisatsioonile või nende koostööpartnerile.

## 10 HEITVEE JA NÕRGVEE TEKKIMINE

Vastavalt veeseaduse § 187 p 6 tuleb veeluba taotleda juhul kui juhitakse sademevett suublasse selliselt jäätmekäitlusmaalt, kus on saastuse risk või oht veekogu seisundile. Marico Holding OÜ käitleb ehitusjäätmeid, millest peamine osa vastab püsijäätmete definitsioonile. Püsijäätmed on jäätmed, milles ei toimu olulisi füüsikalisi, keemilise ega bioloogilisi muutusi. Ehitus- ja lammutusprahi hulgas vastuvõetud võimalikud keskkonnaohtu kujutavad jäätmed tuvastatakse üldiselt kiiresti ja kõrvaldatakse jäätmete sorteerimise käigus. Seega keskkonnasaastumise risk on minimaalne. Kuid ettevõtte teadvustab ka võimalikku keskkonnariski, mis võib kaasa tuua ohtlike ainetega saastunud sademevee ärajuhtimise suublasse. Seetõttu on ettevõtte lisanud oma tegevuskavasse veeriosa lisamise keskkonnavalasse L.JÄ/331658 ning alustanud töökorras kraavituse ja sadevete ärajuhtimiseks projekti. Loa muudatus on hetkel kooskõlastamisel Keskkonnaametis ning loa muutmiselega muutub ühtlasi ka keskkonnaluba tähtsajatuks.



Marico Holding OÜ rendib betoonpõrandaga hallis segaolmejäätmete vaheladustamiseks pinda Ragn-Sells AS-le. Hallis on kasutusel nõrgvee kogumiskaev, mida tühjendatakse vastavalt vajadusele mahuti täitumisel.

## 11 DIISELKÜTUSE TARBIMINE

Marico Holding OÜ-s on kasutusel erinev tehnika, laadurid ja tõstukid. Territooriumil kasutatakse äritegevuse toimimiseks pressautosid, tagaluuktõstukiga furgoonautot, multiliftveokeid, kaubikut ja sõiduosid. Kokku on liikuvtehnikat 16 ühikut. Samuti vajavad kütust murutraktor, trimmerid, muruniiduk, elektrigeneraator. Kohapealse tehnika tankimiseks on prügilas teisaldatav tankla, mille mahtuvus on 300 m<sup>3</sup>. (Tabel 3)

Tabel 3. Kütuste tarbimine 2020. aastal ja 2021. aastal.

Kütuste tarbimine, liikuv ja muu tehnika	Diiselmütu 2020 liitrites	Diiselmütu 2021 liitrites
Kompaktor, traktor, laadurid,	46576	57551
Pressautosid ja veoautosid	6430	8793
Muud sõidukid ja tehnika	11333	13588
Kokku:	64339	79932

## 12 ELEKTRIENERGIA TARBIMINE

Marico Holding OÜ-s kulub suurem osa elektrienergiast põhitegevuste tarbeks nagu sorteerimishoone ja liinide, garaaži, pumplate ja olmehoone töökorras hoidmiseks. Elektrikatkestuste vältimiseks on alajaama toide kahepoolne. Ekstreemsetes olukordades (voolukatkestused jms) on võimalik kasutada elektrigeneraatorit.

Tabel 4. Elektri tarbimine 2020. ja 2021. aastal

Elektri tarbimine (Lekto, Londi küla, Valga vald, Valgamaa)	Diiselmütu 2020 liitrites	Diiselmütu 2021 liitrites
Kompaktor, traktor, laadurid,	46576	57551
Pressautosid ja veoautosid	6430	8793
Muud sõidukid ja tehnika	11333	13588
Kokku:	64339	79932

Kokku oli Marico Holding OÜ elektrienergia tarbimine 2020 aastal 154736 kWh ja 2021. aastal 211250 kWh.

Energia tarbimise suurenemise suurima põhjusena saame välja tuua 2020 aasta lõpul toimunud sorteerimisliini uuendamine ja juurdeehitus lisaseadmete näol, mis omasid elektrimootoreid.

Uute seadmete ja tehnika soetamisel tutvume eelnevalt põhjalikult erinevate ettevõtete poolt pakutavate seadmete energiatarbega. Alternatiivide vahel valides teeme otsuse, eelistades võrreldava hinna korral energiasäästlikke seadmeid. Samuti jälgime regulaarselt ettevõtte valgustussüsteemi parameetreid ning optimeerime olemasolevate valgustite arvu ning energiatarbe.

## **13 VEE TARBIMINE**

Marico Holding OÜ võtab oma tarbevee isiklikust puurkaevust. Vett kasutatakse kontorihoones, tootmishoones ja garaažis vaid olmeveeks. Tehnoloogilistes protsessides ning joogiveena seda ei kasutata. Sellest tulenevalt pole ettevõtte siiani veetarbimist ja kulu seiranud. Järgnevate aastate jooksul on eesmärk kaardistada utiliseerinud olemasolev veetaristu ning rekonstrueerida see lisades ka mõõteseadmed.

## **14 LÕHN JA MÜRA**

Ettevõtte põhiline tegevusala on ehitus- ja lammutusjäätmete käitlemine ja sealjuures ka ladustamine enne ringlusse või taaskasutusse suunamist. Tegemist on enamasti püsijäätmetega, mis ei sisalda võimalikku lõhna eritavaid bio- ega olmejätmeid või ohtlikke aineid.

Marico Holding OÜ rendib betoonpõrandaga hallis segaolmejätmete vaheladustamiseks pinda Ragn-Sells AS-le. Hallis on kasutusel nõrgvee kogumiskaev, mida tühjendatakse vastavalt vajadusele mahuti täitumisel. SOJ vaheladustamise hallis on mittekorras telliskivisein, mille rekonstrueerimine on lähiajal plaanis.

Peamiseks võimaliku müra allikaks on transport ja töötav tehnika ning seadmed. Müra tekitavad ka tehtavad laadimistööd. Sorteerimisliin ja selle osad ning jäätmepressid paiknevad kinnistes ruumides, mis vähendab nende müra levimist ümbritsevasse keskkonda.

Meie territooriumil puudub vajadus müra seirele, kuna käitise territoorium ei asu müratundlike objektide (nt elumajad ja ühiskondlikud hooned) lähedal.

## **15 KESKKONNATEGEVUSE TULEMUSLIKKUSE NÄITAJAD**

Marico Holding OÜ keskkonnategevuse tulemuslikkuse näitajad on esitatud järgnevas tabelis (Tabel 4) kvantitatiivsete andmete alusel tegelike sisendite ja väljundite kohta. Arv A tähistab kogu aastast sisendit/mõju ja selle arvvaartust. Arv B tähistab meie tegevuse iga-aastast kontrollväärtust, milleks on 2021.

aastal vastuvõetud kõik jäätmeliigid kokku (tuhandes tonnis), mis on 18576 . Tabelis on esitatud keskkonnavalased põhinäitajad ja nende põhjal arvutatud suhtarvud R ( $R = A/B$ ). Kuna Marico Holding OÜ tegutseb teist aastat, siis tulemuslikkuse tabelis on esitatud 2020 aasta ja 2021.aasta näitajad alates jaanuarikuust.

**Tabel 4. Tulemuslikkuse näitajad.2020 ja 2021 aastal.**

Keskkonnavalase tulemuslikkuse näitajad aastatel 2020-2021				R=A/B	
Tootmise väljund		2020		2021	
Vastuvõetud jäätmete aastane kogus (tonni) (B)		15704		18576	
Sisendi/mõju nimetus (A)	Näitaja A mõõtühik	Näitaja A kogused	Sisendi kulu väljundi tootmiseks (R)	Näitaja A kogused	Sisendi kulu väljundi tootmiseks (R)
		2020	2020	2021	2021
<b>Energia</b>					
Elektrienergia	kWh	154736	9,853	211250	11,372
<b>Materjalikasutus</b>					
diisel kütus	l	64339	4,097	79932	4,303
Tagasitaiide (mineraaljäätmed)	t	14	0,0009	6,355	0,0003
Ladestusse minev välja sorteeritud materjal	t	957	0,061	1289	0,069
Taaskasutusse minev sorteeritud materjal	t	1948	0,124	5512	0,297
<b>Ettevõttes tekkinud jäätmed</b>					
Tavajäätmed	t	9,8	0,0006	9,6	0,0005
Ohtlikud jäätmed	t	1,02	0,00006	0,5	0,00003
<b>Bioloogilise mitmekesisusega seonduv maakasutus</b>					
Käitise kogu maakasutus	m2	18400	1,172	18400	0,991
Hoonestatud alad	m2	8866,71	0,565	8866,71	0,477
Ladustusalad (vajadusel tüüpide kaupa)	m2	9533,29	0,607	9533,29	0,513
<b>Heitmed õhku</b>					
CO2 süsinikdioksiid	t	167,2814	0,011	207,8232	0,011
<b>Heitvesi</b>					
Nõrgvee kogus	l	200	0,013	200	0,011

## 15.1 Muud keskkonnategevuse tulemuslikkusega seotud ajaolud

### 15.1.1 Sotsiaalne vastutus

Marico Holding OÜ soovib anda omapoolse panuse keskkonnahariduse edendamiseks ja panustada ühiskondlikesse tegevustesse ka väljaspool oma tegevust ning muuta jäätmekäitlust nii kodumajapidamise, kui riigi tasandil, olles ise eeskujuks tehnoloogiliselt ning innovaatsiliselt.

### 15.1.2 Töötajate kaasamine

Töötajate ja nende esindajate kaasamine toimub igal tasandil alates juhtkonna pühendumisest kuni reatöötaja igapäeva ülesannete täitmiseni. Töötajate esindajad võivad soovi korral osaleda keskkonna kontrollseirete läbiiviimistel ja juhtkonna nõupidamistel, mis käsitlevad keskkonnavalaseid teemasid,

keskkonnaaruannete koostamist, ettepanekute ja kaebuste lahendamist. Samuti kaasatakse neid soovi korral keskkonnaalase tegevuskava koostamisse ja keskkonna siseauditi töörühmadesse.

Töötajad võivad igal ajal pöörduda juhtkonna ja selle esindaja poole omapoolsete keskkonna-alaste parendusettepanekutega, nende lahendamise kohta tagasiside andmine on juhtkonna esmaseks kohustuseks.

## 16 VIITED OLULISEMATELE ÕIGUSAKTIDELE

Keskkonnaalases tegevuses võtame arvesse nii Euroopa Liidu poolt välja antud määruseid ja juhendmaterjale kui ka Eestis kehtivaid õigusakte. Lisanduvad veel ka kohaliku omavalitsuse nõuded.

Õigusaktide ajakohaste muudatuste kohta teabe saamiseks kasutab ettevõtte Riigi Teataja Minu RT keskkonda, läbi mille saadakse ajakohane teave huvitatud seaduste muudatustest.

Eesti Vabariigi keskkonnaalastest seadustest järgime:

- ❖ Jäätmeseadust ning ettevõtte tegevusele kohalduvaid jäätmeseaduse rakendusakte – järgime jäätmete taaskasutamise põhimõtted, asbestijäätmete käitlus nõuded jms
- ❖ peame jäätmete üle arvestust, esitame aruandeid ja seireandmeid.
- ❖ Veeseaduse rakendusakte, mis käsitlevad pinnasenahtajaid
- ❖ Tuleohutuse seadus – Varustame hooned esmaste tulekustusvahenidtega, seadmete pidev kontroll.
- ❖ Tuleohutusjuhised. Koostame ja kooskõlastame põlevmaterjali ladustamise plaani.

Ettevõtte tegevuste vastavuse hindamiseks kohaldatavatele keskkonnaalastele õigusaktidele ja muudele aktsepteeritud nõuetele on koostatud väliste dokumentide tabel. Loetelus on märgitud ettevõttele kohalduvad keskkonnaalased õigusaktid, nendest tulenevad nõuded ja ettevõtte vastavus erinevatele õigusnõuetele.

Keskkonnaameti viimane kontroll toimus märts 2021 ning mittevastavusi ei leitud. Viimase kontrollkäigu ajal vaadati üle meie laoseis ja materjali ladustamise tingimused. Lisaks kontrolliti sademevee ärajuhtimise kraavide puhtust ning puidujäätmete koguseid.

Keskkonnajuhtimissüsteemi juurutamisel on selgitatud ettevõtte tegevuse vastavust Euroopa komisjoni poolt välja töötatud jäätmekäitlussektori parimatele keskkonnajuhtimistavadele, keskkonnatoime näitajatele ja tipptaseme võrdlusdokumentidele (Komisjoni 3. aprilli 2020 otsus (EL) 2020/519). Otsuse punktis 3.4.5. on toodud välja parim keskkonnatava ehitus- ja lammutusjäätmete töötlemiseks ja ümbertöödeldud täitematerjalide tootmiseks. Ettevõtte tegevus vastab täies ulatuses otsuses toodud ehitus- ja

lammutusjäätmete käitlemise parimale võimalikule tehnikale. Ettevõtte kasutab 100% ära kogu vastuvõetud jäätmematerjalist eraldatud ehitus- ja täitematerjali oma territooriumi väljaehitamiseks.

## **KESKKONNAARUANDE KINNITAMINE**

Metrosert AS, kes on akrediteeritud tõendaja EE-V-0001, kinnitab peale Eesti Diisel OÜ keskkonnajuhtimissüsteemi ja 2021. aasta keskkonnanaruande kontrollimist, et organisatsiooni keskkonnanaruandes esitatud teave ja andmed on usaldusväärsed ja õiged ning vastavad Euroopa Parlamendi ja nõukogu määruse (EÜ) nr 1221/2009, 25. november 2009, organisatsioonide vabatahtliku osalemise kohta ühenduse keskkonnajuhtimis- ja -auditeerimissüsteemis nõuetele. Käesolevas aruandes on rakendatud Euroopa Komisjoni määrust (EL) 2017/1505, 28. augustist 2017 ja Euroopa Komisjoni määrust (EL) 2018/2026, 19. detsembrist 2018, milledega muudeti Euroopa Parlamendi ja Nõukogu määruse (EÜ) nr 1221/2009 lisad I, II, III ja IV.

Keskkonnanaruanne on kinnitatud 13.04.2022

Janno Semidor

EMAS tõendaja

Metrosert AS

[www.metrosert.ee](http://www.metrosert.ee)